

# BOT Chytrá klika TTLock H1

## Uživatelský manuál

C72/90/92

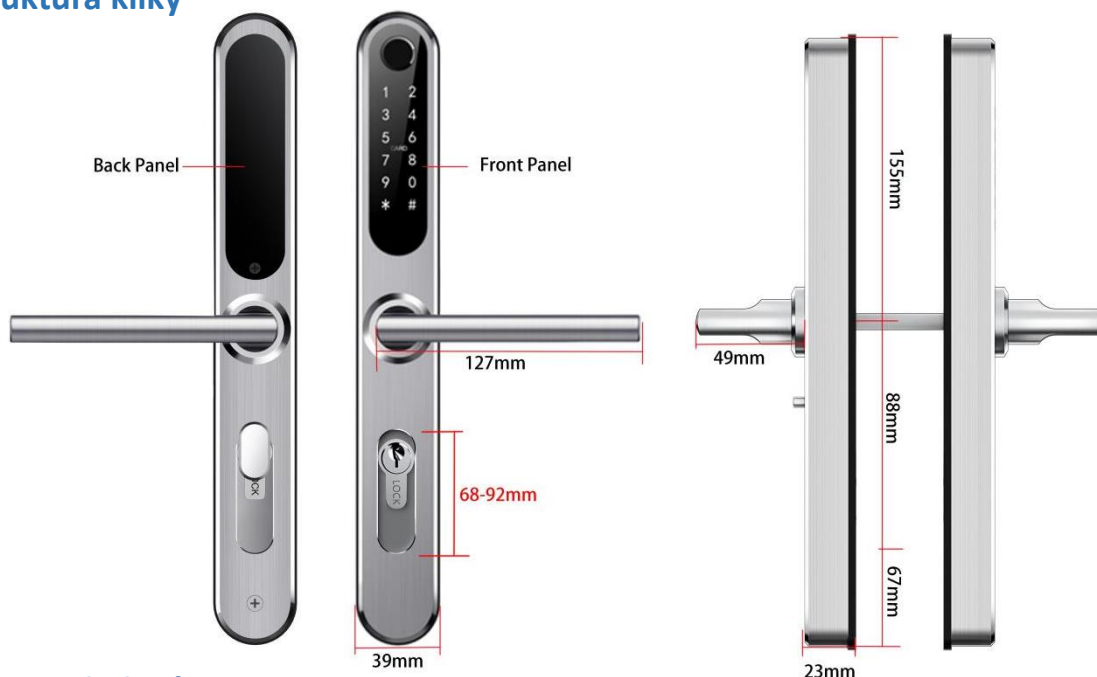


### Speciální pozornost:

1. Mechanické klíče mějte prosím mimo uzavřené prostory, pro případ, že nastane nějaký problém.
2. Vyměňte baterie jakmile se zobrazí indikace nízké kapacity baterií.
3. Před instalací si pozorně přečtěte tuto příručku a uschovejte ji pro budoucí použití.

# Úvod

## 1.1. Struktura kliky



## 1.2. Seznam balení



Na následujícím nákresu zkontrolujte, zda balení obsahuje všechny díly

Č.	Položka	Ks	Č.	Položka	Ks
1	Přední panel	1	11	Zadlabací šrouby: M*10MM (Pro hliníkové dveře)	4
2	Zadní panel	1	12	Zadlabací šrouby M4*25 mm (Pro dřevěné dveře)	4
3	Kartu	3	13	Šroub M5* 25 mm	1
4	Mechanický klíč	2	14	M5* 30 mm Šroub	1
5	Vodotěsná gumová deska	2	15	M5* 40 mm Šroub	1
6	U-klip	1	16	Šroub M5*50 mm	1
7	Návod k použití	1	17	M5* 70 mm Šroub	1
8	Strike & Strike Box	1+1	18	60mm čtvercová hřídel	1
9	Šroub Čepy: M5*35 mm	2	19	80mm čtvercová hřídel t	1
10	Posuvné šrouby: M5*10 mm	2			

### 1.3. Specifikace

Vhodné pro Modely	C72/90/92	Vhodné dveře	Hliníkové dveře Dřevěné dveře
Materiály	Nerezová ocel (SS304)	Pracovní napětí	Baterie 6V/4x AA
Hmotnost kliky	3 KG	Tloušťka dveří na míru	35-65 mm
Způsob odemykání	Bluetooth Otisk prstu Karta hesla Mechanický klíč Brána ( zakoupit zvlášť )	Kapacita dat	Otisk prstu: 200 Heslo: 150 Karta: 200
Barva	Stříbrná černá	Pracovní teplota	-10 °C až 55 °C
Alarm nízkého příkonu	Méně než 4,8V	Pracovní vlhkost	0–95 %

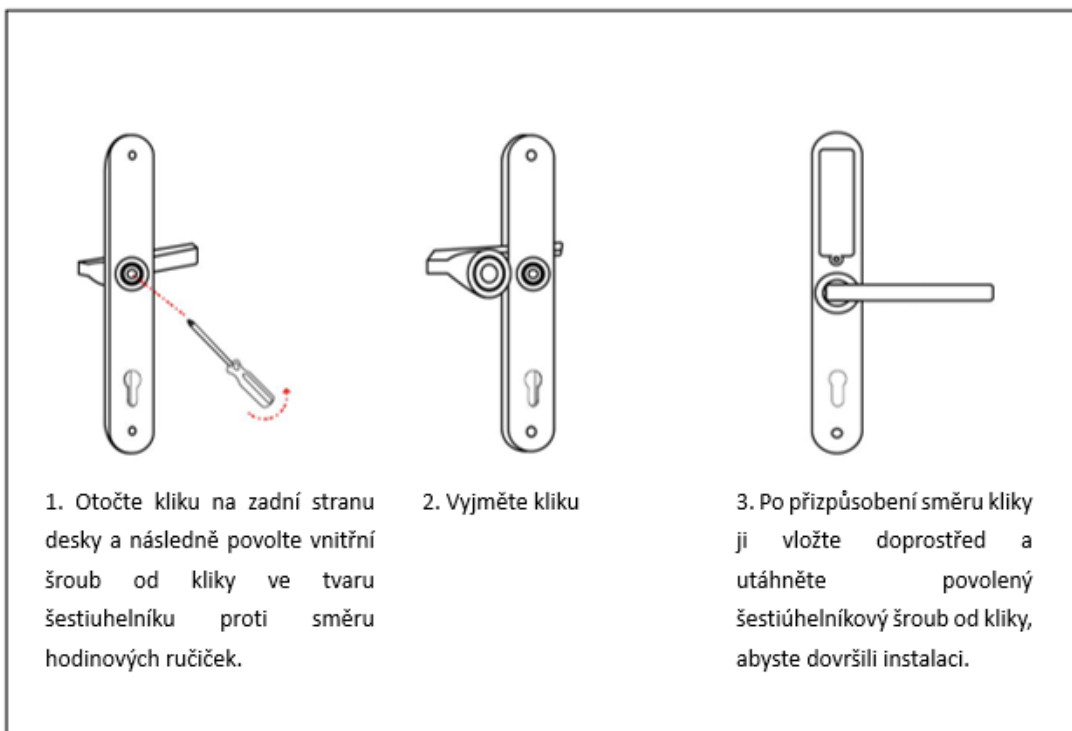
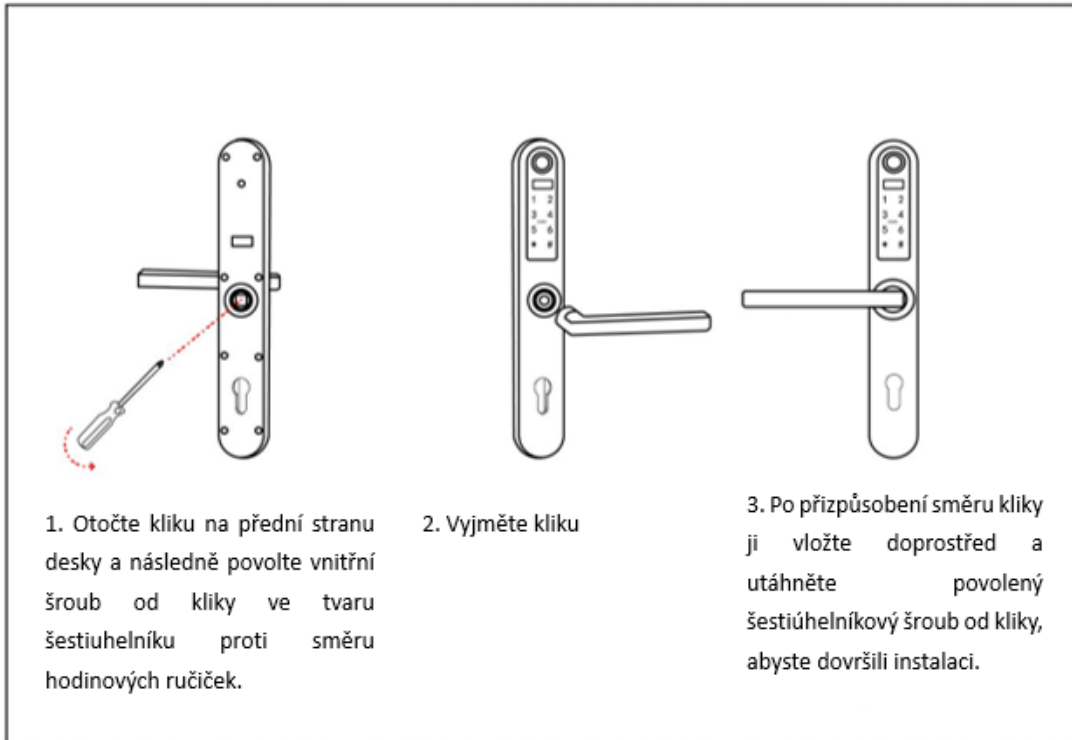
#### Vlastnosti:

- ✓ Polovodičový snímač otisků prstů (508 dpi)
- ✓ Funkce režimu průchodu
- ✓ Přístup k ID uživatelů a záznamy o odemknutí uživateli
- ✓ Rukojeť z nerezové oceli
- ✓ Hlasové ovládání
- ✓ Automatické zabezpečení a alarm vloupání
- ✓ Funkce nastavení hlasu
- ✓ Funkce automatického nastavení času uzamčení
- ✓ Heslo proti krádeži
- ✓ Nouzové napájení přes USB

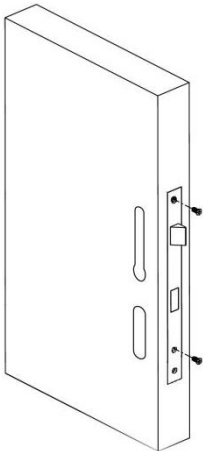
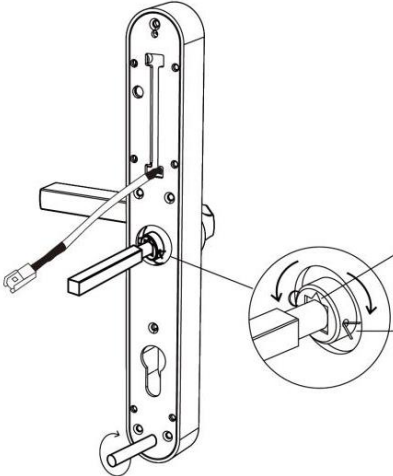
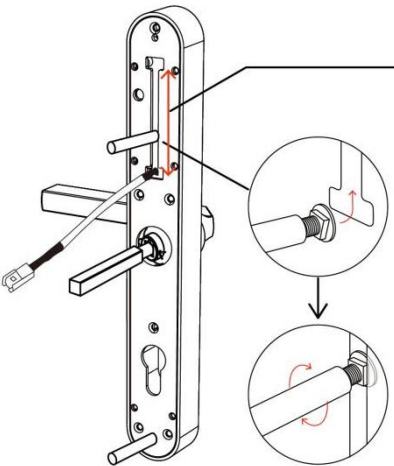
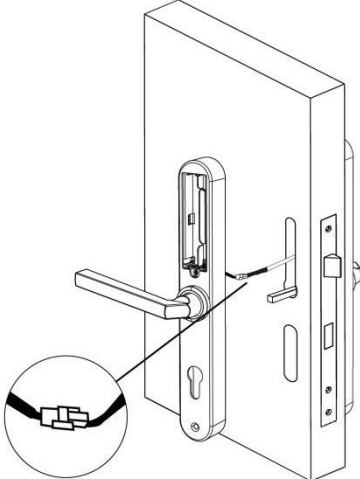
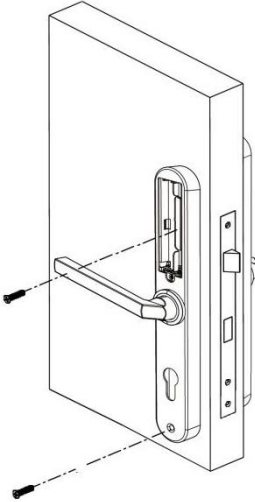
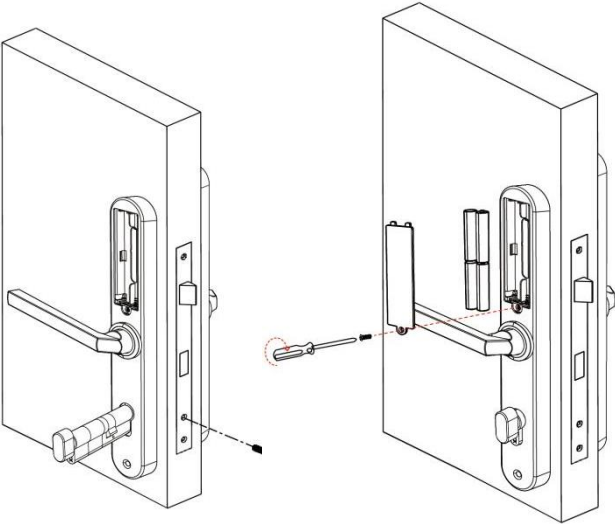
## 2. Instalace

### 2.1. Otočte rukojeť

**Oznámení:** Nastavte rukojeť podle směru otevírání dveří.



## 2.2. Schéma instalace

<p><b>Krok 1 Nainstalujte zadlabací zámek</b></p> 	<p><b>Krok 2 Nainstalujte čtvercovitou hřídel</b></p>  <p>Pokud si přejete, aby klika směřovala doleva otočte bod trojúhelníku doleva. Pokud si přejete, aby klika směřovala doprava otočte bod trojúhelníku doprava. Vložte šroub do dírky a ohněte jeho přední konec, aby se upevnila čtyřhranná hřídel.</p>
<p><b>Krok 3 Nainstalujte pouzdro posuvného šroubu</b></p>  <p>Šroubek lze umístit do pláště kliky od 55 do 100 mm od čtyřhranné hřídele. Záleží na umístění vyvrtané díry nebo díry po staré dveřní klice.</p>	<p><b>Krok 4 Propojte přední a zadní panely</b></p> 
<p><b>Krok 5: Nainstalujte zadní panel</b></p> 	<p><b>Krok 6 Nainstalujte cylindrickou vložku zámku a baterie</b></p> 

## 3. Funkce

### 3.1 . Registrace

Software (verzi pro iOS) lze stáhnout z App store a verzi pro Android lze stáhnout z obchodu s aplikacemi Google play.



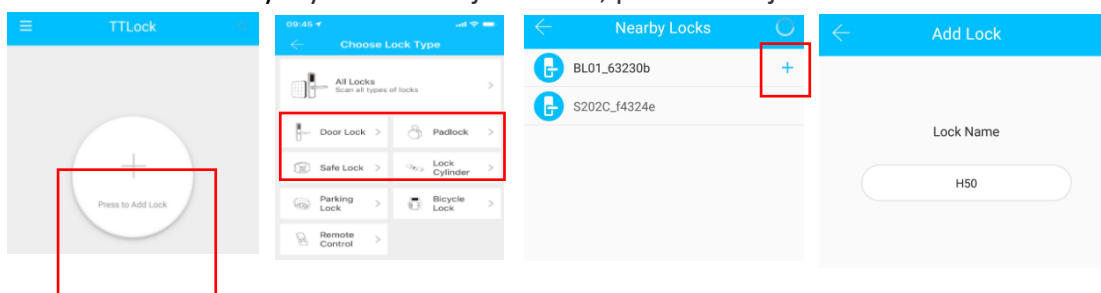
### 3.2. Připojte kliku k telefonu

- 1) pro stažení aplikace naskenujte QR kód
- 2) Můžete také vyhledat TTlock v App store nebo Google Play ke stažení
- 4) Zaregistrujte si nový účet (telefonní číslo nebo e-mail) nebo se přihlaste pomocí stávajícího účtu.
- 5) Dotkněte se panelu na zámku, aby se rozsvítil, klikněte v aplikaci na „+ Přidat kliku“
- 6) Na obrazovce telefonu se objeví blížká klika, klikněte na „+“
- 7) Přejmenujte kliku
- 8) Klika byla úspěšně přidána

Uživatelé TTlock si mohou účet zaregistrovat pomocí mobilního telefonu a e-mailu, které v současné době podporují 200 zemí a regionů světa. Ověřovací kód bude zaslán na mobilní telefon nebo e-mail uživatele a po ověření bude registrace úspěšná.


### 3.3. Přidejte zámky

TTlock podporuje několik typů zamykacích zařízení. Po vstupu do režimu přidávání lze přes aplikaci přidat kliku. Obecně platí, že klika, která nebyla přidána, přejde do režimu přidání, jakmile se dotknete klávesnice kliky. Výchozí heslo je 123456, pokud není jinak nastaveno.



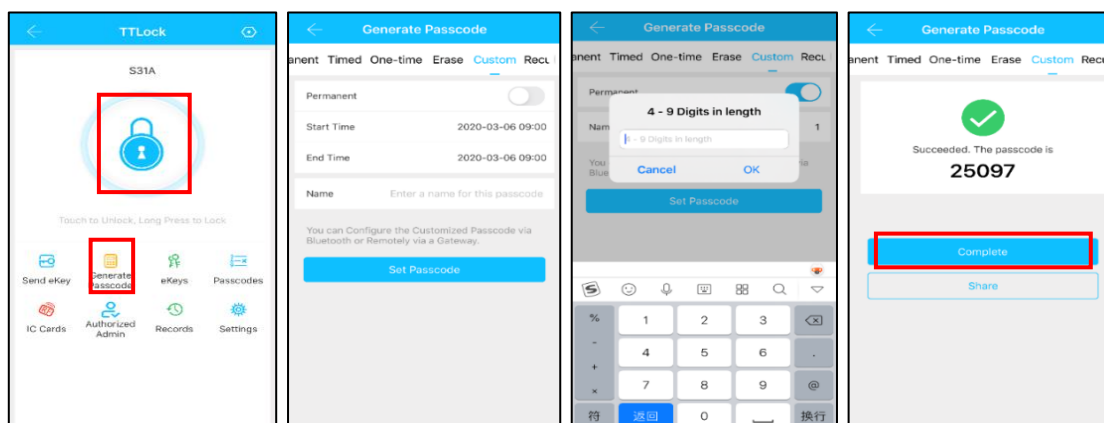
## 3.4. Správa uživatelů

### 3.4.1. Správa Bluetooth

Ujistěte se, že není problém s komunikací Bluetooth. Po připojení telefonu k zámku dveří, jak je uvedeno výše, klikněte na "  "pro odemknutí." (telefon by měl být do 5 metrů od zámku dveří)


### 3.4.2. Nastavení přístupových kódů

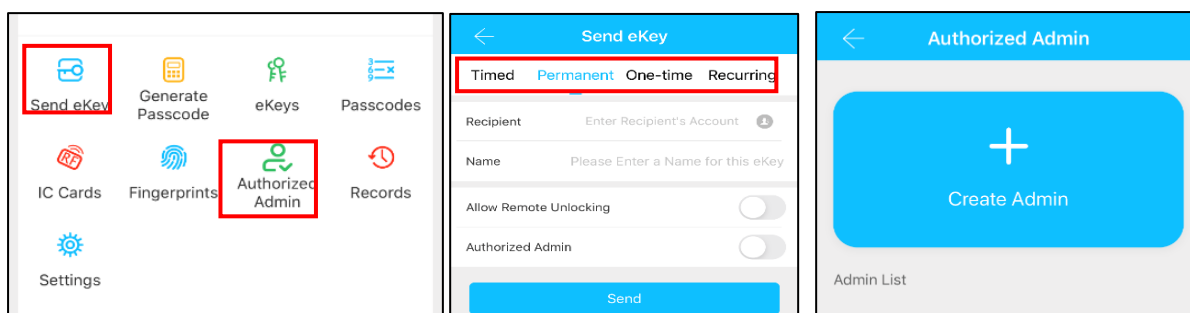
Přístupové kódy jsou také způsob, jak odemknout. Po zadání přístupového kódu na zamčené klávesnici stiskněte odemykač tlačítko v pravém dolním rohu pro odemknutí. Přístupové kódy se dělí na trvalé, časově omezené, jednorázové, v periodách a více nastavitelné. (Heslo můžete sdílet s jiným uživatelem přes sms, email, Messenger a WhatsApp )



### 3.4.3. Odeslat e-Klíč



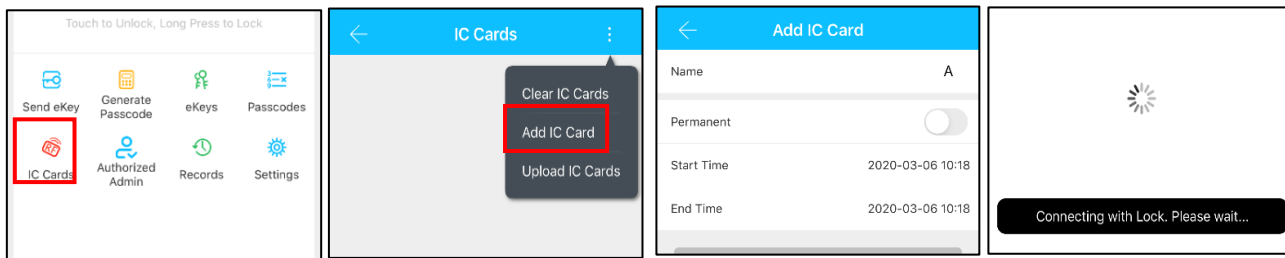
Klikněte na "  " jak je znázorněno na obrázku, můžete poslat eKey ostatním uživatelům TTlock, aby autorizovali odemknutí (uživatel si musí stáhnout APP a nastavit účet)→ Vyberte formát e-klíče (časovaný, trvalý, jednorázový, opakující se) → Zadejte účet příjemce TTlock, nastavte název a dobu účinnosti eKey, Může si vybrat, zda povolí vzdálené odemknutí nebo nepovolí, autorizovaný správce nebo neoprávněný, jak je znázorněno na obrázku → Odeslat → Účet příjemce má oprávnění k odemknutí Bluetooth .



### 3.4.4. Přidejte kartu

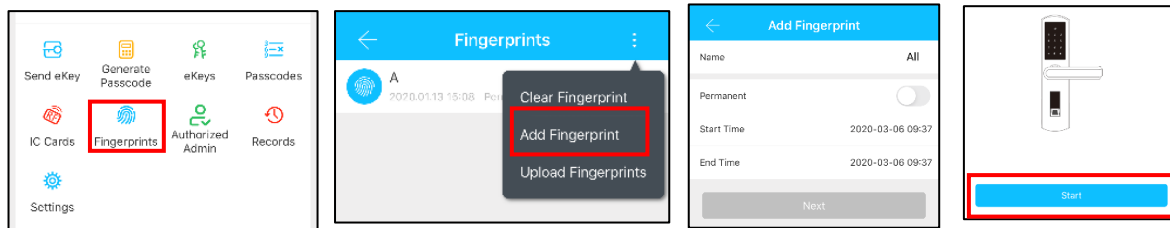
Podporuje otevírání dveří pomocí různých IC karet. Před použitím karty IC k otevření dveří je třeba ji nejprve přidat. Proces přidávání musí provést aplikace vedle zámku. Doby platnosti IC lze nastavit,

může být trvalá nebo může být časově omezena.



### 3.4.5. Přidejte otisk prstu

Předpoklad, že otisk prstu lze použít k otevření dveří, je ten, že je třeba jej nejprve přidat. Proces přidávání musí být proveden aplikací APP vedle zámku. Údaje o expiraci otisku prstu lze nastavit, mohou být trvalé nebo omezené. Po nastavení můžete upravit dobu platnosti.



### 3.4.6. Správa elektronických klíčů

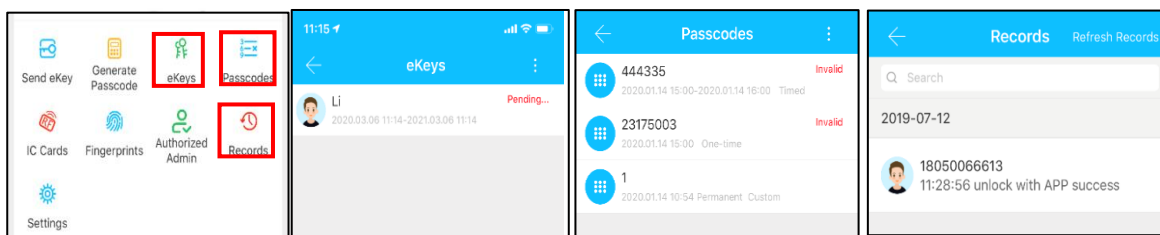
Klikněte na ' eKeys Manažer může smazat ekey, resetovat ekey, odeslat a upravit ekey, mezitím může prohledávat záznam zámku.

### 3.4.7. Správa přístupových kódů

Klikněte na ' Passcodes Všechna vygenerovaná hesla lze zobrazit a spravovat v modulu správy hesel. To zahrnuje změnu hesla, smazání hesla, resetování hesla a záznam o odemknutí hesla.

### 3.4.8. Odemkněte záznamy

Klikněte na " Records " můžete se dotázat na svůj záznam o odemknutí, jak je znázorněno na obrázku



## 3.5. Správa brány (nutno dokoupit zvlášť)

TTLock je připojen přímo přes Bluetooth, proto není závislý na síti. Brána je mostem mezi chytrými zámky a domácími WIFI sítěmi. Prostřednictvím brány může uživatel na dálku prohlížet a kalibrovat hodiny zámku, číst záznam o odemknutí. Mezitím může vzdáleně mazat a upravovat heslo.



## 3.5.1. Přidat bránu

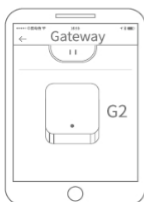
### Light Status



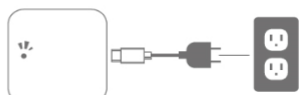
When the gateway is powered on:

- • Light flashes alternately in red and blue: Stand-by mode, ready for pairing
- Blue light: Working mode
- Red light: Network failure

4 Select [G2]



5 Plug in the gateway and power it on, while the light flashes alternately in red and blue

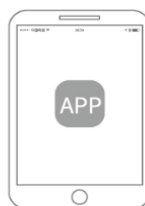


6 Press “+” sign

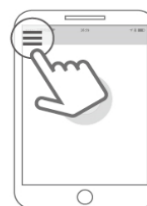


### Pair the Gateway with APP

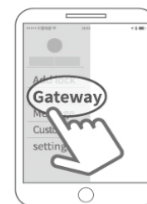
1 Activate the APP



2 Press “☰”



3 Select [Gateway]



7 Add Gateway



8 Select the network and fill in the password



9 Add complete

⚠ Notice: If times out, please power off and try it again.

## 3.5.2. Manuál

Po krátké době můžete v aplikaci vidět, které zámky jsou v jejich pokrytí. Jakmile je klika navázán na bránu, lze kliku spravovat prostřednictvím brány

## 4. Otázky

1) Kde číst provozní záznamy?	V záznamech hlavního rozhraní.
2) Proč to nemohu odemknout po spuštění režimu průchodu	Musíte provést ověření odemknutí jakoukoli metodou, poté se projeví režim průchodu .
3) Jaký je účel automatického zamčení	Můžete nastavit, jak dlouho po odemknutí se klika znovu zamknout
4) Po instalaci se dotknete klávesnice a obrazovka nereaguje	<p>a) V tomto případě nejprve zkontrolujte, zda jsou kladné a záporné elektrody baterie nainstalovány obráceně, zda má baterie dostatek energie.</p> <p>b) Odstraňte zadní panel a zkontrolujte, zda je připojen</p>
5) Nelze zaregistrovat otisk prstu	<p>Zkontrolujte vaše prsty, zda nejsou znečištěné nebo moc otláčené, zkontrolujte hlavu otisků prstů na zámku, zda nejsou znečištěné a olejové skvrny atd.</p> <p>Zkontrolujte, zda otisk prstu funguje správně. (Stiskněte a zjistěte, zda klika reaguje)</p>
6) Jaký je důvod, proč chytrá klika spotřebovává velký objem energie?	<p>a) Velká spotřeba v pohotovostním režimu</p> <p>b) Okolní prostředí</p> <p>c) Zkrat</p>
7) Po kolika pokusech hesla bude klika uzamčena? Na jak dlouho?	Zadáteli nesprávné heslo více než 5krát za sebou, klávesnice se uzamče na 5 minut, stále můžete použít jiné způsoby, jak otevřít dveře.

# Záruka

Jméno zákazníka: \_\_\_\_\_

Zákaznické hovory: \_\_\_\_\_

Datum nákupu: \_\_\_\_\_

Jméno výrobku: \_\_\_\_\_

Model produktu: \_\_\_\_\_

## Poznámka:

- ① Uschovejte si tuto kartu, abyste ji mohli použít, když budete potřebovat záruční servis.
- ② Poskytujeme vám zákonem danou záruku od data nákupu.



Výrobek obsahuje baterie a/nebo recyklovatelný elektroodpad. V zájmu ochrany prostředí nelikvidujte výrobek s běžným odpadem, ale odevzdejte jej k recyklaci na určené sběrné místo pro elektrický odpad.



Tímto dovozce, společnost Blueroad RE s.r.o. (Gruzínská 662/12, Praha 10, 100 00) prohlašuje, že produkty BOT jsou ve shodě se základními požadavky směrnice 2014/53/EU. Kompletní text Prohlášení o shodě je k dispozici na požádání na webu [www.blueroad.cz](http://www.blueroad.cz).