

BOT Chytrá klika Tuya Smart / Smart Life H1

Uživatelský manuál

C72/90/92

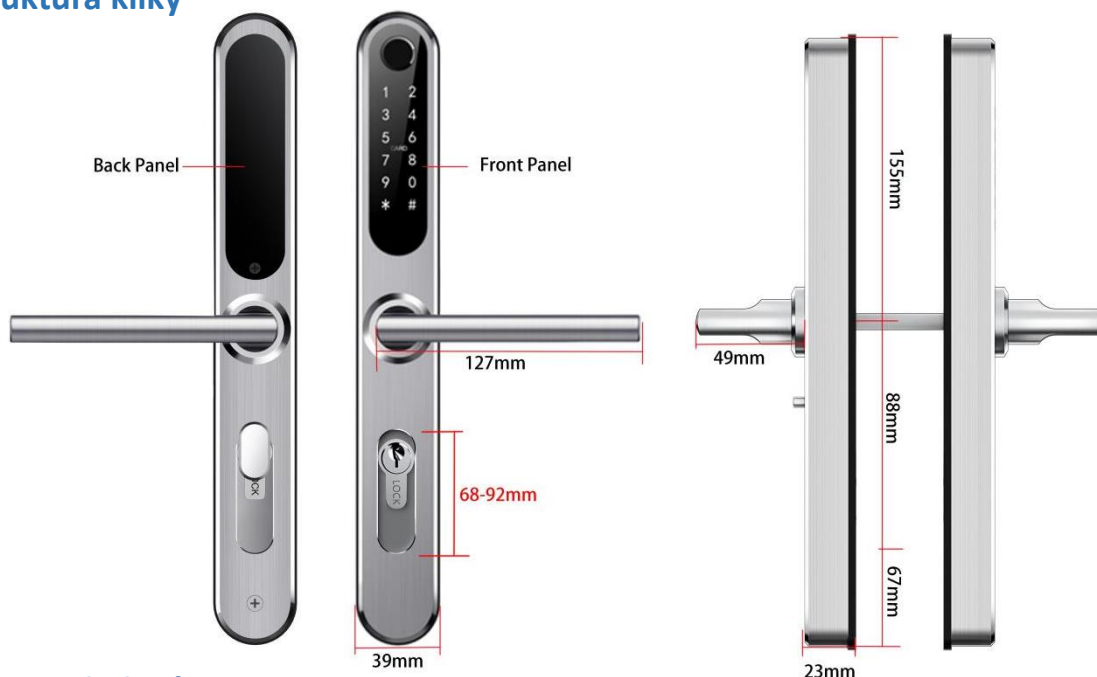


Speciální pozornost:

1. Mechanické klíče mějte prosím mimo uzavřené prostory, pro případ, že nastane nějaký problém.
2. Vyměňte baterie jakmile se zobrazí indikace nízké kapacity baterií.
3. Před instalací si pozorně přečtěte tuto příručku a uschovejte ji pro budoucí použití.

Úvod

1.1. Struktura kliky



1.2. Seznam balení



Na následujícím nákresu zkontrolujte, zda balení obsahuje všechny díly

Č.	Položka	Ks	Č.	Položka	Ks
1	Přední panel	1	11	Zadlabací šrouby: M*10MM (Pro hliníkové dveře)	4
2	Zadní panel	1	12	Zadlabací šrouby M4*25 mm (Pro dřevěné dveře)	4
3	Kartu	3	13	Šroub M5* 25 mm	1
4	Mechanický klíč	2	14	M5* 30 mm Šroub	1
5	Vodotěsná gumová deska	2	15	M5* 40 mm Šroub	1
6	U-klip	1	16	Šroub M5*50 mm	1
7	Návod k použití	1	17	M5* 70 mm Šroub	1
8	Strike & Strike Box	1+1	18	60mm čtvercová hřídel	1
9	Šroub Čepy: M5*35 mm	2	19	80mm čtvercová hřídel t	1
10	Posuvné šrouby: M5*10 mm	2			

1.3. Specifikace

Vhodné pro Modely	C72/90/92	Vhodné dveře	Hliníkové dveře Dřevěné dveře
Materiály	Nerezová ocel (SS304)	Pracovní napětí	Baterie 6V/4x AA
Hmotnost kliky	3 KG	Tloušťka dveří na míru	35-65 mm
Způsob odemykání	Bluetooth Otisk prstu Karta hesla Mechanický klíč Brána (zakoupit zvlášť)	Kapacita dat	Otisk prstu: 200 Heslo: 150 Karta: 200
Barva	Stříbrná černá	Pracovní teplota	-10 °C až 55 °C
Alarm nízkého příkonu	Méně než 4,8V	Pracovní vlhkost	0–95 %

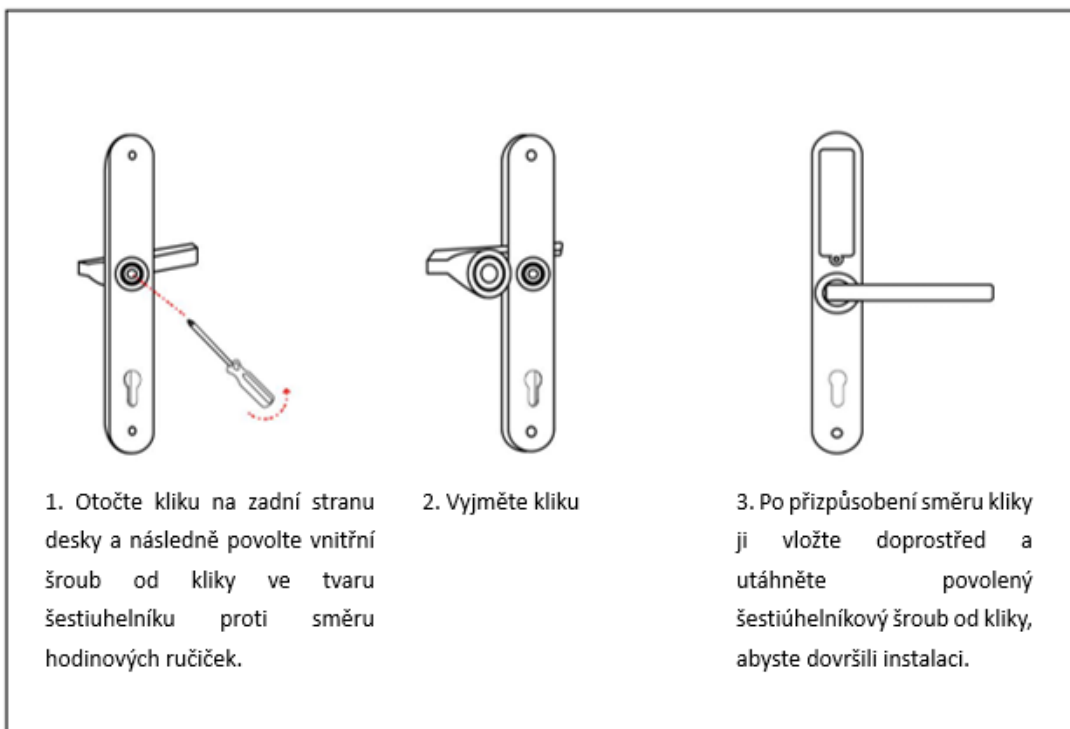
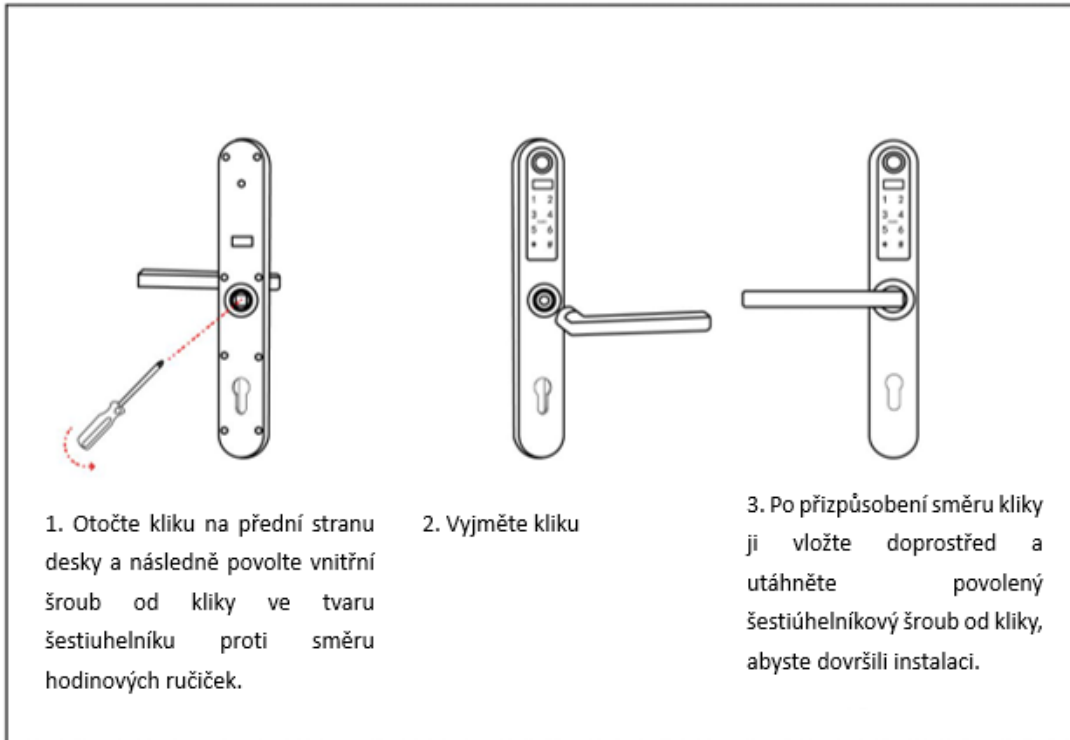
Vlastnosti:

- ✓ Polovodičový snímač otisků prstů (508 dpi)
- ✓ Funkce režimu průchodu
- ✓ Přístup k ID uživatelů a záznamy o odemknutí uživateli
- ✓ Rukojeť z nerezové oceli
- ✓ Hlasové ovládání
- ✓ Automatické zabezpečení a alarm vloupání
- ✓ Funkce nastavení hlasu
- ✓ Funkce automatického nastavení času uzamčení
- ✓ Heslo proti krádeži
- ✓ Nouzové napájení přes USB

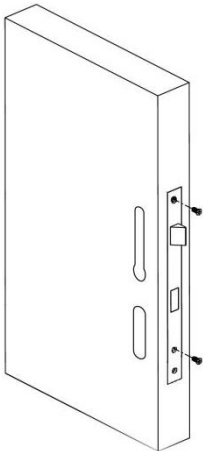
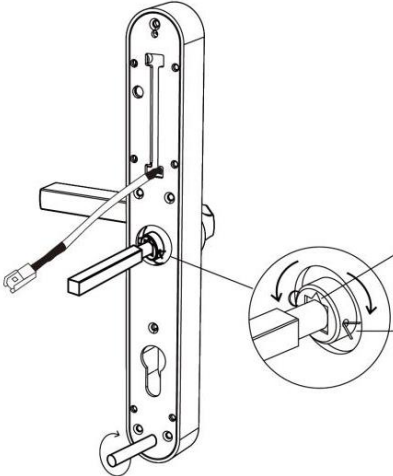
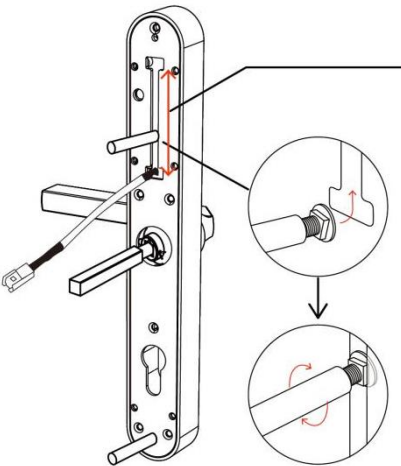
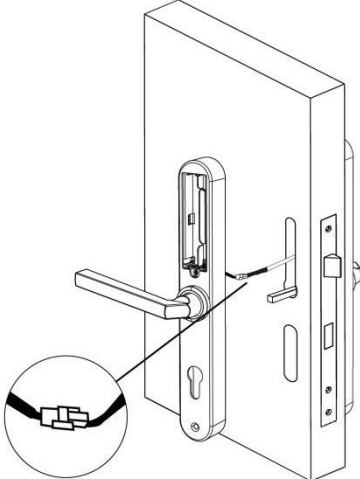
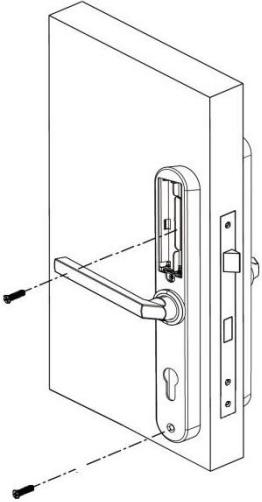
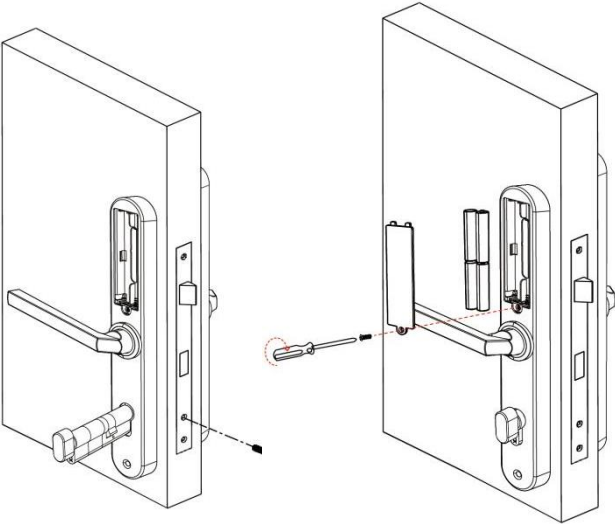
2. Instalace

2.1. Otočte rukojeť

Oznámení: Nastavte rukojeť podle směru otevírání dveří.



2.2. Schéma instalace

Krok 1 Nainstalujte zadlabací zámek	Krok 2 Nainstalujte čtvercovitou hřídel
	 <p>Pokud si přejete, aby klika směřovala doleva otočte bod trojúhelníku doleva. Pokud si přejete, aby klika směřovala doprava otočte bod trojúhelníku doprava. Vložte šroub do dírky a ohněte jeho přední konec, aby se upevnila čtyřhranná hřídel.</p>
Krok 3 Nainstalujte pouzdro posuvného šroubu	Krok 4 Propojte přední a zadní panely
 <p>Šroubek lze umístit do pláště kliky od 55 do 100 mm od čtyřhranné hřídele. Záleží na umístění vyvrtané díry nebo díry po staré dveřní klice.</p>	
Krok 5: Nainstalujte zadní panel	Krok 6 Nainstalujte cylindrickou vložku zámku a baterie
	

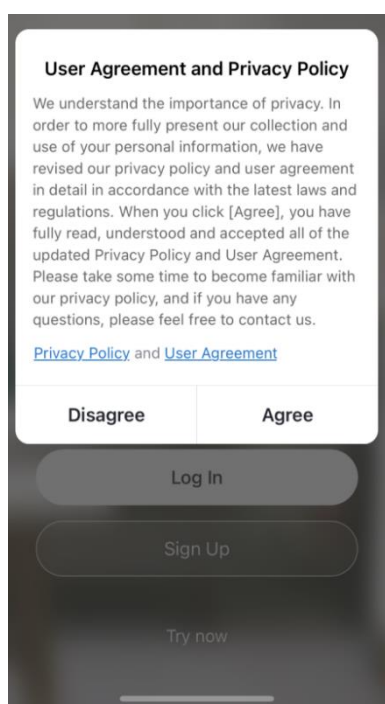
3. Funkce

3.1. Stažení

Můžete vyhledat aplikaci [Smart Life] v různých obchodech s aplikacemi nebo pomocí QR kódu na pravo.



3.2.Registrace



1. Klikněte na „Zaregistrovat se“ a poté se objeví Zásady ochrany osobních údajů,. Které si přečtete. Klikněte na „Souhlasím“ a přejděte na registrační stránku.
2. Pro registraci můžete jako svůj účet použít e-mail nebo mobilní číslo. Země/oblast aplikace APP bude stejná jako v telefonu. Můžete jej také změnit sami při registraci. (Po registraci nemůžete změnit zemi/oblast). Zadejte mobilní číslo/e-mail a klikněte na „Získat ověřovací kód“.
3. Zadejte ověřovací kód a přejděte na stránku nastavení hesla. Nastavte své heslo podle potřeby a klikněte na „Hotovo“.

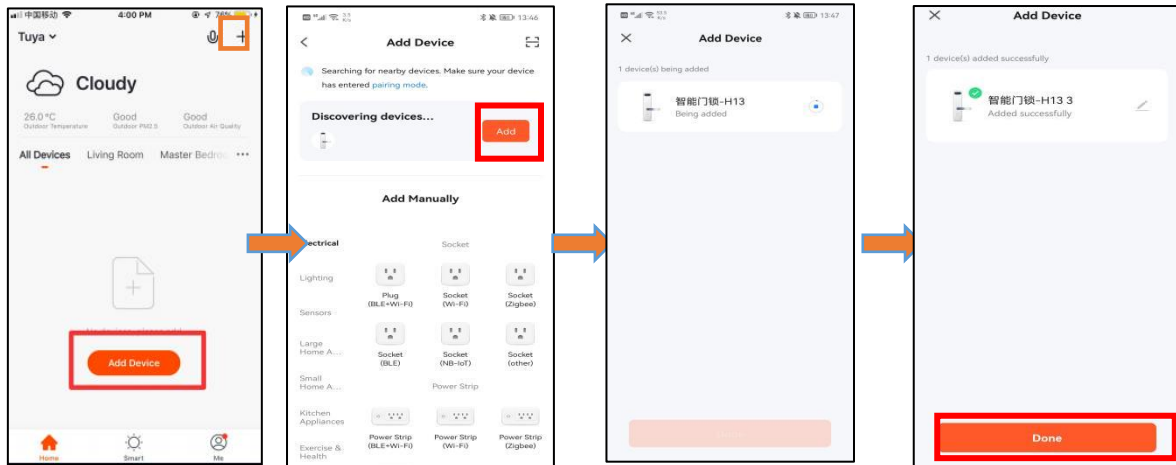
3.3 .Přihlaste se

Pokud již máte účet, zvolte „Registrovat se stávajícím účtem“ a zadejte přihlašovací stránku.

- 1) Systém automaticky vyhledá aktuální zemi/oblast, ve které se nacházíte. Nebo si můžete zemi/oblast vybrat sami.
- 2) Zadejte mobilní číslo/e-mail a heslo. Nebo se přihlašte pomocí třetí strany. Pokud máte iPhone, můžete se přihlásit pomocí Apple ID.

3.4. Přidat zámek

1. Klikněte na Přidat zařízení na domovské stránce nebo na „+“ v pravém horním rohu stránky a přejděte na stránku Přidat zařízení, poté můžete ručně přidat zařízení nebo vyhledat zařízení, která chcete přidat do aplikace.
2. Klikněte na kategorii „bezpečnostní senzory“ vlevo, najděte zámek dveří (Bluetooth)
3. Po vstupu do režimu přidávání aplikace přidá zámek. Obecně platí, že zámek, který nebyl přidán, pokud se dotknete klávesnice zámku, přejde do režimu párování.
4. Po vyhledání zámku dveří klikněte na „+“ pro přidání



3.4.1. Představení rozhraní

1 Power display: When the phone is connected to the lock, you can see the lock's real time battery

2 After connecting the gateway, you can view the current switch status of the door lock (the switch that does not represent the actual door)

3 If any operating records of the lock, if there is a connected gateway, it will record real-time records

4 Temporary passwords with time limit

5 Member management: You can add family members or other members, Add a fingerprint password card and other unlocking methods to a user

6 Set different operations in different scenarios

7 Set some locking parameters

8 APP switching button, left sliding Locking, right sliding unlocking

3.5. Přidat uživatele

3.5.1. Členové a vedení

Dva různé druhy členů

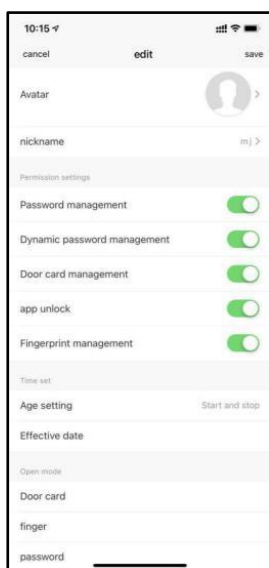
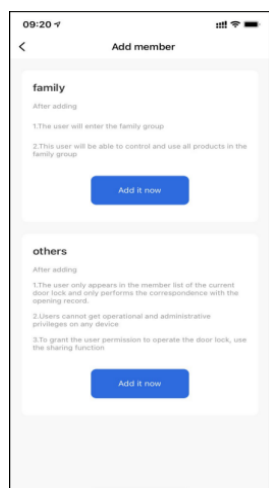
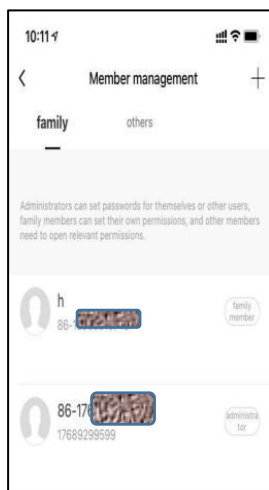
1. Členové rodiny – tento typ člena je konzistentní s uživateli v rodinné skupině v aplikaci; když je do rodinné skupiny v aplikaci přidán nový uživatel, objeví se v zámku dveří ještě jeden člen rodiny. Poznámka: Smazání členů rodiny lze provádět pouze ve správě členů rodiny v aplikaci
2. Ostatní členové – označuje uživatele, kteří se objevují pouze v zámku dveří, nikoli uživatele v rodinné skupině aplikací. Přidání nebo smazání takových uživatelů nebude mít vliv na členy rodinné skupiny aplikací

Správa rodinných příslušníků a Správa ostatních členů

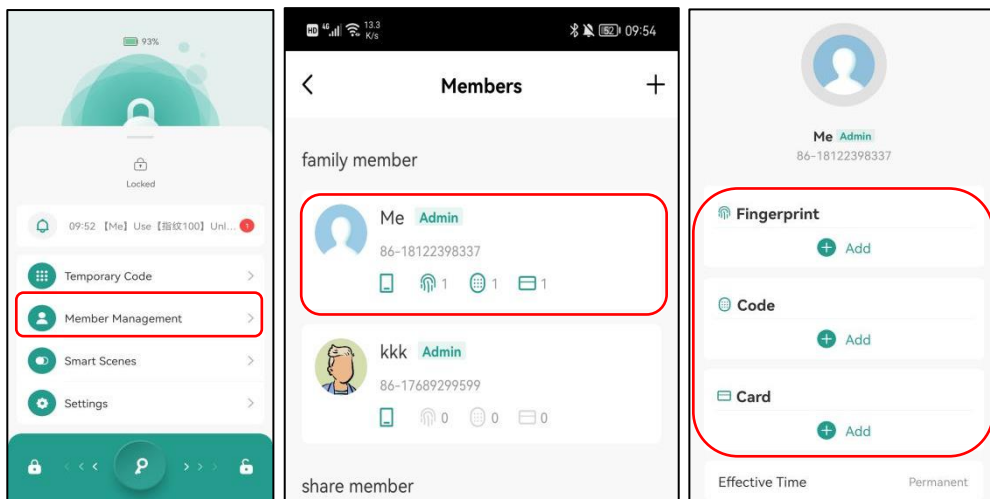
1. Doba platnosti: Po přidání je oprávnění člena rodiny k použití trvalé a člen má odpovídající oprávnění k použití, dokud správce člena neodstraní
2. Metoda otevírání dveří: správce může určit typ oprávnění, které má člen k otevření dveří; pokud správce zavře všechna oprávnění k otevírání dveří pro člena, uživatel již nemůže udržovat svůj vlastní způsob otevírání dveří prostřednictvím aplikace a může používat pouze stávající způsob otevírání dveří

Vedení ostatních členů

1. Doba platnosti: Administrátor může určit délku doby platnosti pro ostatní členy. Lze jej nastavit tak, aby byl trvale účinný, nebo lze nastavit zadaný čas začátku a konce.
2. Způsob otevírání dveří. Správce může určit typ oprávnění pro člena otevřít dveře; (Stejně jako členové rodiny)
3. Po vytvoření dalšího člena může správce přiřadit člena k uživateli aplikace prostřednictvím operace „sdílení“. Po dosažení zadaného konečného času jeho aplikace automaticky odstraní zařízení

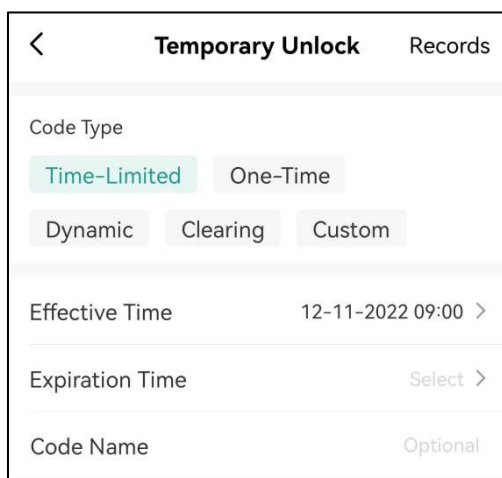


3.6.1. Přidejte otisk prstu , heslo , kartu



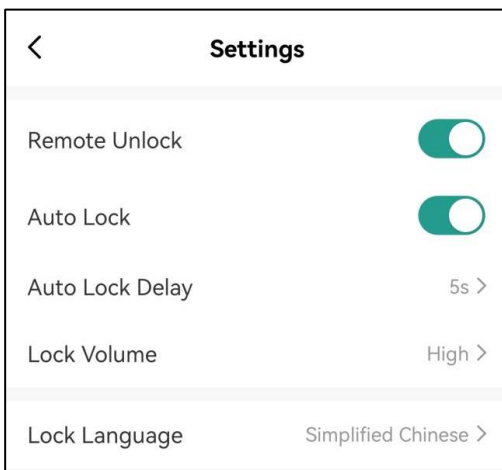
1. Připojte zámek dveří přes aplikaci Bluetooth, správce může přidat různé způsoby, jak otevřít dveře pro sebe nebo jiné členy rodiny; před přidáním otisku prstu, hesla, karty, vyberte uživatele, které je třeba přidat.
2. Pokud se připojíte k bráně, můžete při online zamykání přidat tyto způsoby otevírání dveří na dálku

3.6.2. Dočasná správa kódu



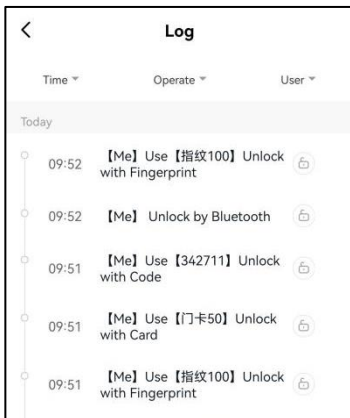
Heslo s omezeným časem: jedno heslo algoritmu, platné heslo pro časové období, musí být použito každých 24 hodin.

- Vymazat vše: Místní zadání a použití, časově omezené heslo algoritmu je prázdné, použijte do 24 hodin!
- Vymažte jeden: Místní vstup a použijte jej k vymazání hesla použitého časově omezeného algoritmu!
- Jediné heslo: pouze jednou za šest hodin.



1. Vzdálené odemknutí: Povolení nebo zakázání vzdáleného odemknutí
 2. Auto Lock: Může přepnout zámek do „režim průchodu“, bez zamykání
 3. Auto Lock Delay: Nastavte čas automatického zamykání podle potřeby
 4. Hlasitost zámku: Přepne hlasitost zámku dveří
- Jazyk zámku: Přepne jazyk navigační výzvy k zámku dveří

3.6.4. Výpis používání zámku



Time	Operate	User
Today		
09:52	[Me] Use [指纹100] Unlock with Fingerprint	
09:52	[Me] Unlock by Bluetooth	
09:51	[Me] Use [342711] Unlock with Code	
09:51	[Me] Use [门卡50] Unlock with Card	
09:51	[Me] Use [指纹100] Unlock with Fingerprint	

1. Zde můžete zkontrolovat dveřní zámky a záznam používání dveřního zámku.

2. Záznamy můžete také zjišťovat přes uživatele, časy, typů operací atd. Pokud není brána připojena, nebude tento záznam aktualizován v reálném čase. Pouze když je aplikace připojena k zámku dveří přes Bluetooth

3.7 .Přidat bránu (nutno zakoupit zvlášť)

Existují dva způsoby, jak přidat zařízení se zámek dveří bluetooth pod bránu bluetooth:

Metoda 1: Otevřete panel Bluetooth Gateway Device APP (jak je znázorněno na obrázku 1), v seznamu vyberte možnost add a přejděte na seznam zařízení se zámek dveří Bluetooth, která byla přidána (jak je znázorněno na obrázku 2);

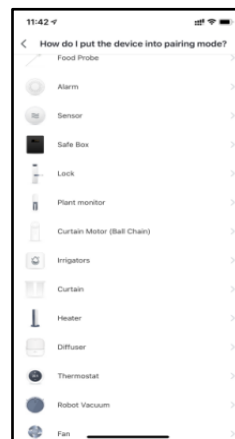
Metoda 2: Vyberte nové zařízení, které chcete vyhledat, vyberte podzařízení „zámek dveří“ (jak je znázorněno na obrázku 3) a spusťte proces síť bluetooth dveřního zámku



1



2



3

Poznámky:

1. Zámek lze otevřít pomocí výchozího kódu 123456 následovaného # ve zkušebním režimu
2. Když je napětí nižší než 4,6V, zámek pokaždé automaticky spustí zvukový alarm. Po zvukovém alarmu lze zámek odemknout 200krát. Po uvedeném počtu bude doba zpoždění každého otevření zámku 2 sekundy.



Reset tlačítko.

Inicializace systému

Otevřete krycí desku zadního panelu, dlouze stiskněte tlačítko "Reset" na zadním panelu po dobu 5 sekund a inicializace je dokončena

4. Otázky

1) Kde číst provozní záznamy?	V záznamech hlavního rozhraní.
2) Proč to nemohu odemknout po spuštění režimu průchodu	Musíte provést ověření odemknutí jakoukoli metodou, poté se projeví režim průchodu .
3) Jaký je účel automatického zamčení	Můžete nastavit, jak dlouho po odemknutí se klika znovu zamknout
4) Po instalaci se dotknete klávesnice a obrazovka nereaguje	<p>a) V tomto případě nejprve zkontrolujte, zda jsou kladné a záporné elektrody baterie nainstalovány obráceně, zda má baterie dostatek energie.</p> <p>b) Odstraňte zadní panel a zkontrolujte, zda je připojen</p>
5) Nelze zaregistrovat otisk prstu	Zkontrolujte vaše prsty, zda nejsou znečištěné nebo moc otláčené, zkontrolujte hlavu otisků prstů na zámku, zda nejsou znečištěné a olejové skvrny atd. Zkontrolujte, zda otisk prstu funguje správně. (Stiskněte a zjistěte, zda klika reaguje)
6) Jaký je důvod, proč chytrá klika spotřebovává velký objem energie?	<p>a) Velká spotřeba v pohotovostním režimu</p> <p>b) Okolní prostředí</p> <p>c) Zkrat</p>
7) Po kolika pokusech hesla bude klika uzamčena? Na jak dlouho?	Zadáteli nesprávné heslo více než 5krát za sebou, klávesnice se uzamče na 5 minut, stále můžete použít jiné způsoby, jak otevřít dveře.

Záruka

Jméno zákazníka: _____

Zákaznické hovory: _____

Datum nákupu: _____

Jméno výrobku: _____

Model produktu: _____

Poznámka:

- ① Uschovejte si tuto kartu, abyste ji mohli použít, když budete potřebovat záruční servis.
- ② Poskytujeme vám zákonem danou záruku od data nákupu.